

**Dôchodková správcovská spoločnosť Poštovej banky,
d.s.s., a.s.**

**Polročná správa o hospodárení s vlastným majetkom spoločnosti
k 30.6.2011**

Základné údaje o spoločnosti

Obchodné meno: Dôchodková správcovská spoločnosť Poštovej banky, d.s.s., a.s.
Sídlo: Dvořákovo nábrežie 4, 811 02 Bratislava
IČO: 35 904 305
zapísaná v obchodnom registri vedenom Okresným súdom Bratislava I, oddiel Sa, vložka
3443/B

Depozitár: ING Bank N.V., pobočka zahraničnej banky
Sídlo: Jesenského 4/C, Bratislava 811 02
IČO: 30 844 754

Audítor spoločnosti: KPMG Slovensko spol. s r.o.
Číslo licencie: 96

Dôchodková správcovská spoločnosť Poštovej banky, d.s.s., a.s.

1. Kmeňový list dôchodkovej správcovskej spoločnosti

Kmeňový list dôchodkovej správcovskej spoločnosti

Obchodné meno dôchodkovej správcovskej spoločnosti

Dôchodková správcovská spoločnosť Poštovej banky, d.s.s., a. s.

Identifikačný kód

35904305

Stav ku dňu

30.06.2011

Základné údaje o DSS

	č. r.	
a	b	l
Sídlo DSS		
Ulica a číslo	1	Dvořákovo nábrežie 4
Poštové smerovacie číslo a obec	2	811 02 Bratislava
Štát	3	SR
Korešpondenčná adresa DSS		
Ulica a číslo	4	Dvořákovo nábrežie 4
Poštové smerovacie číslo a obec	5	811 02 Bratislava
Telekomunikačné spojenie		
Číslo telefónu	6	
Číslo faxu	7	
E-mailová adresa	8	info@dsspabk.sk
Akcie		
Zaknihované akcie na meno (celková hodnota)	9	11 949 810
z toho: kmeňové akcie (počet, menovitá hodnota)	10	36, 331 939,18
prioritné akcie (počet, menovitá hodnota)	11	
zamestnanecké akcie (počet, menovitá hodnota)	12	
ISIN akcií:	13	SK1110008341, SK1110010487
IČE akcií:	14	
Iné		
Predmet činnosti	15	a) vytváranie a správa dôchodkových fondov na vykonávanie starobného sporenia, b) riadenie investícií, ktorým sa rozumie zhodnocovanie majetku v dôchodkových fondoch, c) administrácia, d) propágacia a reklama dôchodkových fondov
Vykonávané činnosti	16	a) vytváranie a správa dôchodkových fondov na vykonávanie starobného sporenia, b) riadenie investícií, ktorým sa rozumie zhodnocovanie majetku v dôchodkových fondoch, c) administrácia, d) propágacia a reklama dôchodkových fondov
Evidenčný počet zamestnancov	17	12,6

Dôchodková správcovská spoločnosť Poštovej banky, d.s.s., a.s.

Kmeňový list dôchodkovej správcovskej spoločnosti

Obchodné meno dôchodkovej správcovskej spoločnosti

Dôchodková správcovská spoločnosť Poštovej banky, d.s.s., a.s.

Identifikačný kód

35904305

Stav ku dňu

30.06.2011

Člen štatutárneho orgánu DSS

č.r.	Meno a priezvisko	Funkcia	Dátum nástupu do funkcie	Číslo telefónu
a	1	2	3	4
1	Ing. Stanislav Žofčák	generálny riaditeľ a predseda predstavenstva	18.5.2011	
2	Mgr. Jaroslav Pilát	člen predstavenstva	18.5.2011	
3	Mgr. Vladimír Ravinger, PhD.	člen predstavenstva	30.12.2009	

Kmeňový list dôchodkovej správcovskej spoločnosti

Obchodné meno dôchodkovej správcovskej spoločnosti

Dôchodková správcovská spoločnosť Poštovej banky, d.s.s., a.s.

Identifikačný kód

35904305

Stav ku dňu

30.06.2011

Člen dozornej rady DSS

č.r.	Meno a priezvisko	Funkcia	Dátum nástupu do funkcie	Zamestnávateľ	Číslo telefónu
a	1	2	3	4	5
1	JUDr. Marek Tarda	člen	18.5.2011	Poštová banka, a.s.	
2	Ing. Michal Holík	člen	18.5.2011	Poštová banka, a.s.	
3	Ing. Roman Fečík	člen	18.5.2011	Poštová banka, a.s.	
4	Mgr. Jozef Salaj	člen	18.5.2011	Poštová banka, a.s.	
5	Ing. Pavol Lipovský	člen	18.5.2011	Poštová banka, a.s.	

Kmeňový list dôchodkovej správcovskej spoločnosti

Obchodné meno dôchodkovej správcovskej spoločnosti

Dôchodková správcovská spoločnosť Poštovej banky, d.s.s., a.s.

Identifikačný kód

35904305

Stav ku dňu

30.06.2011

Vedúci zamestnanec DSS

č.r.	Meno a priezvisko	Funkcia	Dátum nástupu do funkcie	Zamestnávateľ	Číslo telefónu
a	1	2	3	4	5

Kmeňový list dôchodkovej správcovskej spoločnosti

Obchodné meno dôchodkovej správcovskej spoločnosti

Dôchodková správcovská spoločnosť Poštovej banky, d.s.s., a.s.

Identifikačný kód

35904305

Stav ku dňu

30.06.2011

Prokurista DSS

č.r.	Meno a priezvisko	Funkcia	Dátum nástupu do funkcie	Číslo telefónu
a	1	2	3	4

Kmeňový list dôchodkovej správcovskej spoločnosti

Obchodné meno dôchodkovej správcovskej spoločnosti

Dôchodková správcovská spoločnosť Poštovej banky, d.s.s., a.s.

Identifikačný kód

35904305

Stav ku dňu

30.06.2011

Zodpovedný zamestnanec DSS

č.r.	Meno a priezvisko	Funkcia	Dátum nástupu do funkcie	Číslo telefónu
a	1	2	3	4
1	Ing. Stanislav Žofčák	vedúci oddelenia financií a účtovníctva	18.5.2011	
2	Mgr. Jaroslav Pilát	vedúci obchodu a prevádzky	18.5.2011	
3	Mgr. Vladimír Ravinger, PhD.	vedúci riadenia portfólií	30.12.2009	

Dôchodková správcovská spoločnosť Poštovej banky, d.s.s., a.s.

Kmeňový list dôchodkovej správcovskej spoločnosti

Obchodné meno dôchodkovej správcovskej spoločnosti

Dôchodková správcovská spoločnosť Poštovej banky, d.s.s., a.s.

Identifikačný kód

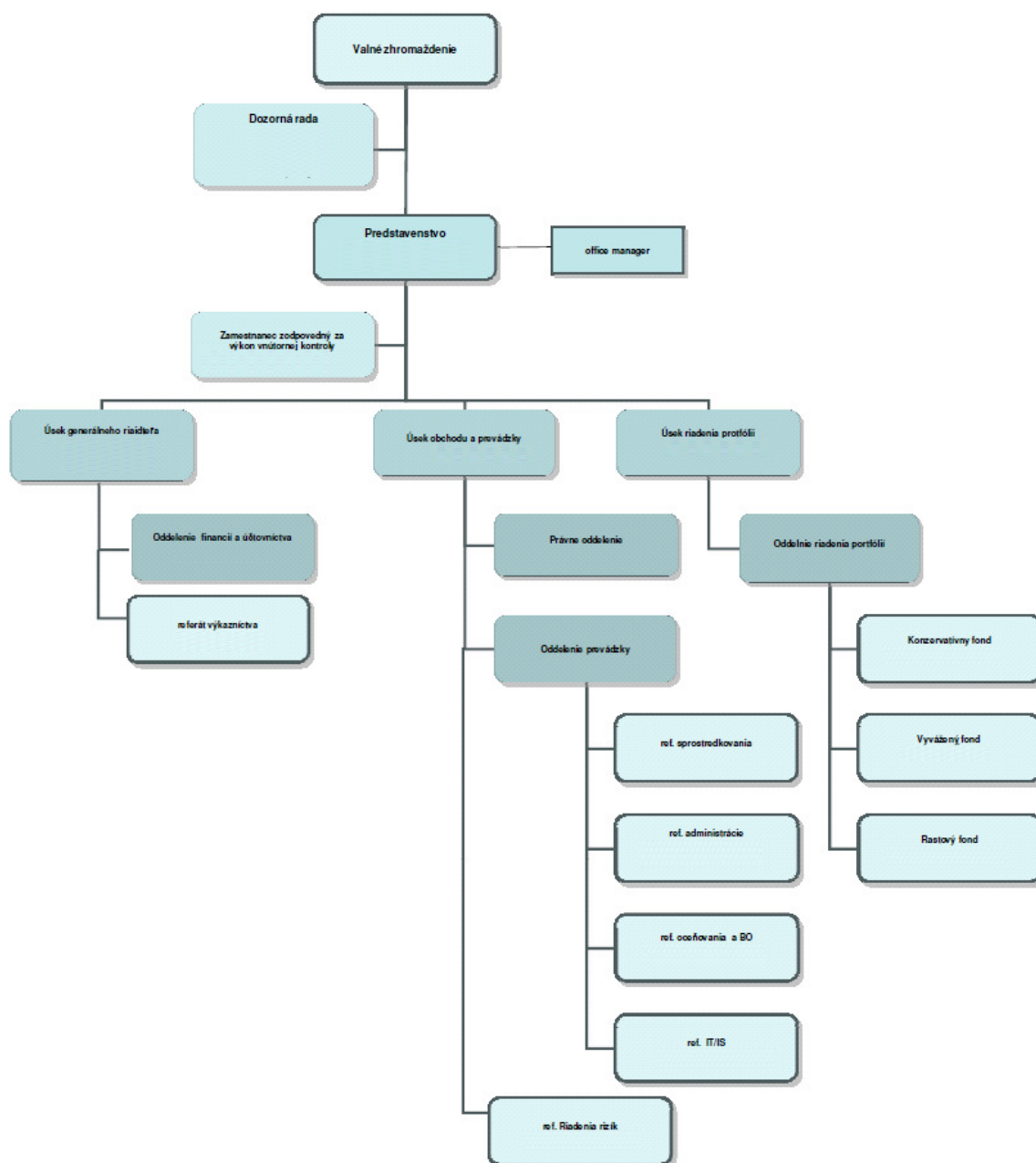
35904305

Stav ku dňu

30.06.2011

Grafické znázornenie organizačnej štruktúry DSS

Organizačná štruktúra



Dôchodková správcovská spoločnosť Poštovej banky, d.s.s., a.s.

Kmeňový list dôchodkovej správcovskej spoločnosti

Obchodné meno dôchodkovej správcovskej spoločnosti

Dôchodková správcovská spoločnosť Poštovej banky, d.s.s., a. s.

Identifikačný kód

35904305

Stav ku dňu

30.06.2011

Informácie o cudzích zdrojoch DSS

Položka	č. r.	Hodnota v tis. eur
a	b	1
DLHODOBÉ ZDROJE	1	0,00
Dlhodobé úvery	2	0,00
v tom: bankové úvery	2a	
dlhodobé podriadené dlhy	2b	
dlhodobé úvery od iných právnických osôb bez záväzku podriadenosti	2c	
Ostatné dlhodobé záväzky	3	0,00
v tom: dlhodobé zmenky na úhradu	3a	
emitované dlhopisy	3b	
ostatné dlhodobé záväzky	3c	
KRÁTKODOBÉ ZDROJE	4	153,00
Krátkodobé úvery	5	0,00
v tom: bankové úvery	5a	
krátkodobé podriadené dlhy	5b	
krátkodobé úvery od iných právnických osôb bez záväzku podriadenosti	5c	
Ostatné krátkodobé záväzky	6	153,00
v tom: krátkodobé zmenky na úhradu	6a	
emitované krátkodobé cenné papiere okrem zmeniek	6b	
záväzky z obchodného styku	6c	41,00
ostatné krátkodobé záväzky	6d	112,00
CELKOM	7	153,00

Dôchodková správcovská spoločnosť Poštovej banky, d.s.s., a.s.

2. Hlásenie o najvýznamnejších skutočnostiach dôchodkovej správcovskej spoločnosti

Hlásenie o najvýznamnejších skutočnostiach dôchodkovej správcovskej spoločnosti

Obchodné meno dôchodkovej správcovskej spoločnosti

Dôchodková správcovská spoločnosť Poštovej banky, d.s.s., a. s.

Identifikačný kód

35904305

Stav ku dňu

30.06.2011

a) Informácie o najvýznamnejších skutočnostiach, ktoré ovplyvnili hospodárenie dôchodkovej správcovskej spoločnosti a informácie o jeho očakávanom vývoji v nasledujúcom období

Na výsledok hospodárenia spoločnosti v prvom polroku 2011 mala vplyv prijatá výška poplatkov a výška prevádzkových nákladov spoločnosti. Výsledok hospodárenia bol krytý vlastnými zdrojmi spoločnosti. Spoločnosť spĺňa ukazovateľ primeranosti vlastných zdrojov a výška vlastných zdrojov zohľadňuje aj predpokladaný ďalší vývoj hospodárenia spoločnosti.

Hospodárenie spoločnosti v ďalšom období budú i naďalej ovplyvňovať výnosy z prijatých poplatkov a výška prevádzkových nákladov. Výsledok hospodárenia bude plne krytý vlastnými zdrojmi spoločnosti a spoločnosť bude i naďalej plniť ukazovateľ primeranosti vlastných zdrojov.

b) Informácie o osobách, ktorým dôchodková správcovská spoločnosť zverila výkon činnosti podľa § 67 zákona

K 30.06.2011 nezverila Dôchodková správcovská spoločnosť Poštovej banky, d.s.s., a.s. výkon činnosti žiadnej osobe.

Dôchodková správcovská spoločnosť Poštovej banky, d.s.s., a.s.

3. Výkaz aktív a pasív dôchodkovej správcovskej spoločnosti

Výkaz aktív a pasív dôchodkovej správcovskej spoločnosti

Obchodné meno dôchodkovej správcovskej spoločnosti

Dôchodková správcovská spoločnosť Poštovej banky, d.s.s., a.s.

Identifikačný kód

35904305

Stav ku dňu

30.06.2011

Označenie	Položka	č. r.	Hodnota v tis. eur
a	b	c	1
1.	Dlhodobý majetok	1	75
a)	nehmotný majetok	2	58
b)	hmotný majetok	3	17
2.	Obežný majetok	4	11 417
a)	peňažné prostriedky a pohľadávky voči bankám a pobočkám zahraničných bánk	5	1 725
b)	dlhopisy a obdobné dlhové cenné papiere	6	2 229
c)	nástroje peňažného trhu	7	
d)	pohľadávky voči spravovaným dôchodkovým fondom	8	280
e)	náklady a príjmy budúcich období	9	7 181
f)	daňové pohľadávky	10	2
g)	iný obežný majetok	11	
3.	Aktíva dôchodkovej správcovskej spoločnosti celkom	12	11 493
4.	Závazky	13	153
5.	Vlastné imanie	14	11 340
a)	základné imanie	15	11 950
b)	emisné ážio	16	10 788
c)	zákonný rezervný fond	17	
d)	ostatné kapitálové fondy	18	
e)	oceňovacie rozdiely	19	54
f)	nerozdelený zisk/neuhradená strata z minulých období	20	-11 401
g)	hospodársky výsledok v schvaľovacom konaní	21	
h)	zisk/strata bežného účtovného obdobia	22	-51
6.	Pasíva dôchodkovej správcovskej spoločnosti celkom	23	11 493

Dôchodková správcovská spoločnosť Poštovej banky, d.s.s., a.s.

4. Výkaz výnosov a nákladov dôchodkovej správcovskej spoločnosti

Výkaz výnosov a nákladov dôchodkovej správcovskej spoločnosti

Obchodné meno dôchodkovej správcovskej spoločnosti

Dôchodková správcovská spoločnosť Poštovej banky, d.s.s., a.s.

Identifikačný kód

35904305

Stav ku dňu

30.06.2011

Označenie	Položka	č. r.	Hodnota v tis. eur
a	b	c	1
1.	Výnosy z odplát a provízií	1	619
a)	výnosy zo správy dôchodkových fondov	2	619
aa)	odplata za vedenie osobného dôchodkového účtu	3	225
aaa)	rastový dôchodkový fond	4	149
aab)	vyvážený dôchodkový fond	5	63
aac)	konzervatívny dôchodkový fond	6	13
ab)	odplata za správu dôchodkového fondu	7	328
aba)	rastový dôchodkový fond	8	215
abb)	vyvážený dôchodkový fond	9	97
abc)	konzervatívny dôchodkový fond	10	16
ac)	odplata za zhodnotenie majetku v dôchodkovom fonde	11	66
aca)	rastový dôchodkový fond	12	44
acb)	vyvážený dôchodkový fond	13	19
acc)	konzervatívny dôchodkový fond	14	3
b)	ostatné výnosy z odplát a provízií	15	
2.	Náklady na odplaty a provízie	16	259
a)	poplatky depozitárovi za činnosť depozitára	17	33
b)	poplatky subjektu zabezpečujúcemu vyrovnanie obchodov s cennými papiermi a obchodníkovi s cený	18	4
c)	poplatky banke alebo pobočke zahraničnej banky	19	26
f)	poplatky Národnej banky Slovenska a ostatné zákonné poplatky	20	18
g)	provízie pre sprostredkovateľov starobného dôchodkového sporenia	21	
h)	časové rozlíšenie provízií pre sprostredkovateľov starobného dôchodkového sporenia	22	177
i)	ostatné náklady na odplaty a provízie	23	
3.	Zisk/strata z odplát a provízií	24	360
4.	Finančné výnosy	25	54
a)	výnosy z úrokov a obdobné výnosy	26	54
b)	výnosy z kurzových rozdielov	27	
c)	ostatné finančné výnosy	28	
5.	Finančné náklady	29	0
a)	náklady na úroky a obdobné náklady	30	
b)	náklady na kurzové rozdiely	31	
c)	náklady súvisiace s akciami dôchodkovej správcovskej spoločnosti	32	
d)	nákladové úroky z prijatých pôžičiek	33	
e)	ostatné finančné náklady	34	
6.	Zisk/strata z operácií s cennými papiermi a z derivátových operácií	35	
7.	Výnosy z precenenia cenných papierov	36	
8.	Náklady na precenenie cenných papierov	37	
9.	Zisk/strata z precenenia cenných papierov	38	
10.	Zisk/strata z predaja a prevodu hmotného a nehmotného majetku	39	3
11.	Personálne náklady	40	285
12.	Odpisy majetku	41	3
13.	Náklady na propagáciu a reklamu	42	6
14.	Ostatné náklady	43	174
a)	náklady na tvorbu rezerv	44	
b)	náklady na tvorbu opravných položiek	45	
c)	náklady zverené činnosti	46	
d)	náklady na audit, právne a daňové poradenstvo	47	38
e)	náklady na informačné technológie	48	74
f)	iné ostatné náklady	49	62
15.	Ostatné výnosy	50	0
a)	výnosy zo zrušenia rezerv	51	
b)	výnosy zo zrušenia opravných položiek a z odpísaných pohľadávok	52	
c)	iné ostatné výnosy	53	
16.	Zisk/strata dôchodkovej správcovskej spoločnosti za účtovné obdobie pred zdanením	54	-51
17.	Daň z príjmov	55	
18.	Zisk/strata dôchodkovej správcovskej spoločnosti za účtovné obdobie po zdanení	56	-51

Dôchodková správcovská spoločnosť Poštovej banky, d.s.s., a.s.

5. účtovná zvierka dôchodkovej správcovskej spoločnosti

Výkaz o finančnej situácii k 30. júnu 2011 (v tisícoch EUR)

Aktíva	Poznámka	30.6.2011	31.12.2010	31.12.2009
Pohľadávky voči bankám	3	1 726	1 749	1 822
Finančný majetok na predaj	4	2 229	2 263	2 208
Daňové pohľadávky	5	2	3	5
Nehmotný majetok	6	58	58	177
Stroje, prístroje a zariadenia	6	17	0	3
Ostatné aktíva	7	285	270	234
Náklady a príjmy budúcich období	8	7 176	7 352	8 419
Aktíva celkom		11 493	11 695	12 868
Závazky				
Odložené daňové záväzky	10	0	4	3
Ostatné záväzky	9	153	279	334
Závazky celkom		153	283	337
Vlastné imanie				
Základné imanie	11	11 950	11 950	11 950
Emisné ážio	11	10 788	10 788	10 788
Oceňovacie rozdiely z fin. majetku na predaj		54	75	68
Neuhradená strata minulých rokov		-11 401	-10 275	-10 092
Strata bežného účtovného obdobia		-51	-1 126	-183
Vlastné imanie celkom		11 339	11 412	12 531
Závazky a vlastné imanie celkom		11 493	11 695	12 868

Dôchodková správcovská spoločnosť Poštovej banky, d.s.s., a.s.

Výkaz komplexného výsledku k 30. júnu 2011 (v tisícoch EUR)

	Poznámka	30.6.2011	30.6.2010	30.6.2009
Výnosy z úrokov a obdobné výnosy	12	54	48	30
Náklady na platené úroky a obdobné náklady		0	0	0
Čisté úrokové výnosy		54	48	30
Výnosy z poplatkov a provízií	13	619	548	765
Náklady na poplatky a provízie	13	(259)	(273)	(313)
Čisté výnosy z poplatkov a provízií		360	275	452
Čistý zisk alebo strata z finančných operácií		0	0	1
Ostatné prevádzkové výnosy		3	10	2
Celkové prevádzkové výnosy		417	333	485
Personálne náklady	14	(285)	(267)	(270)
Odpisy hmotného a nehmotného majetku		(3)	(85)	(81)
Ostatné všeobecné prevádzkové náklady	15	(180)	(241)	(230)
Celkové prevádzkové náklady		(468)	(593)	(581)
Tvorba opravnej položky		0	0	0
Opravné položky		0	0	0
Zisk pred zdanením		(51)	(260)	(96)
Daň z príjmov	16	0	(13)	0
z toho splatná daň		0	0	0
z toho odložená daň		0	(13)	0
Čistý zisk za účtovné obdobie		(51)	(273)	(96)
Oceňovacie rozdiely z fin. majetku na predaj		0	111	1
Daň z príjmov z precenenia fin.aktív k dispozícii na predaj		0	-21	0
Komplexný výsledok		(51)	(183)	(95)

Dôchodková správcovská spoločnosť Poštovej banky, d.s.s., a.s.

6. Skrátená verzia polročnej správy o hospodárení s vlastným majetkom

Skrátená verzia polročnej správy o hospodárení s vlastným majetkom dôchodkovej správcovskej spoločnosti

Obchodné meno dôchodkovej správcovskej spoločnosti

Dôchodková správcovská spoločnosť Poštovej banky, d.s.s., a.s.

Stav ku dňu

30.6.2011

Výkaz aktív a pasív dôchodkovej správcovskej spoločnosti

Označenie	Položka	čís. r.	Hodnota v tis. eur k 30.6.2011	Hodnota v tis. eur k 31.12.2010	Hodnota v tis. eur k 31.12.2009
a	b	c	1	2	2
1.	Dlhodobý majetok	1	2 229	2 263	2 208
2.	Obežný majetok	2	9 264	9 432	10 660
3.	Aktíva dôchodkovej správcovskej spoločnosti celkom	3	11 493	11 695	12 868
4.	Závazky	4	153	283	337
5.	Vlastné imanie	5			
a)	základné imanie	6	11 950	11 950	11 950
b)	emisné ážio	7	10 788	10 788	10 788
c)	zákonný rezervný fond	8			
d)	ostatné kapitálové fondy	9			
e)	oceňovacie rozdiely	10	54	75	68
f)	nerozdelený zisk/(neuhradená strata) z minulých období	11	-11 401	-10 275	-10 092
g)	hospodársky výsledok v schvalovacom konaní	12			
h)	zisk/(strata) bežného účtovného obdobia	13	-51	-1 126	-183
6.	Pasíva dôchodkovej správcovskej spoločnosti celkom	14	11 493	11 695	12 868

Výkaz výnosov a nákladov dôchodkovej správcovskej spoločnosti

Označenie	Položka	čís. r.	Hodnota v tis. eur k 30.6.2011	Hodnota v tis. eur k 30.06.2010	Hodnota v tis. eur k 30.6.2009
a	b	c	1	2	2
1.	Výnosy z odplát a provízií	1	619	548	765
2.	Náklady na odplaty a provízie	2	259	273	313
3.	Zisk/(strata) z odplát a provízií	3	360	275	452
4.	Finančné výnosy	4	54	48	31
5.	Finančné náklady	5			
6.	Zisk/(strata) z operácií s cennými papiermi a z derivátových operácií	6			
7.	Zisk/(strata) z precenenia cenných papierov	7			
8.	Zisk/(strata) z predaja a prevodu hmotného a nehmotného majetku	8			
9.	Personálne náklady	9	285	267	270
10.	Odpisy majetku	10	3	85	81
11.	Náklady na propagáciu a reklamu	11	6	5	4
12.	Ostatné náklady	12	174	236	226
13.	Ostatné výnosy	13	3	10	2
14.	Zisk/(strata) dôchodkovej správcovskej spoločnosti za účtovné obdobie pred zdanením	14	-51	-260	-96
15.	Daň z príjmov	15		13	
16.	Zisk/(strata) dôchodkovej správcovskej spoločnosti za účtovné obdobie po zdanení celkom	16	-51	-273	-96

Dôchodková správcovská spoločnosť Poštovej banky, d.s.s., a.s.

PRIEBEŽNÁ ÚČTOVNÁ ZÁVIERKA

za 6 mesiacov končiacich ku dňu 30. júna 2011

Zostavená v súlade

s Medzinárodnými štandardmi finančného vykazovania

(IAS 34 Finančné vykazovanie v priebehu účtovného obdobia)

Obsah

Výkaz o finančnej situácii	1
Výkaz komplexného výsledku	2
Prehľad o zmenách vo vlastnom imaní	3
Prehľad o peňažných tokoch	4
Poznámky k účtovnej závierke	5 – 32

Dôchodková správcovská spoločnosť Poštovej banky, d.s.s., a.s.

**POZNÁMKY K PRIEBEŽNEJ ÚČTOVNEJ ZÁVIERKE
ZA ŠEŠŤ MESIACOV KONČIACICH ku dňu 30. JÚNA 2011**

1. VŠEOBECNÉ INFORMÁCIE O ÚČTOVNEJ JEDNOTKE

Dôchodková správcovská spoločnosť Poštovej banky, d.s.s., a.s. (ďalej len "Spoločnosť"), IČO 35 904 305, so sídlom Dvořákovo nábřeží 4, 811 02 Bratislava bola založená dňa 28. júna 2004 a zapísaná do obchodného registra dňa 20. októbra 2004 (Obchodný register Okresného súdu Bratislava I., oddiel: Sa, vložka 3443/B)

Právna forma: akciová spoločnosť

V zmysle zákona č.43/2004 Z. z. o starobnom dôchodkovom sporení v znení neskorších predpisov udelil Úrad pre finančný trh dňa 7. októbra 2004 povolenie na vznik a činnosť dôchodkovej správcovskej spoločnosti pod číslom GRUFT- 006/2004/PDSS.

Spoločnosť vykonáva svoju činnosť na území Slovenskej republiky.

Predmet činnosti podľa výpisu z obchodného registra:

- a) vytváranie a správa dôchodkových fondov na vykonávanie starobného dôchodkového sporenia na základe povolenia na vznik a činnosť dôchodkovej správcovskej spoločnosti udeleného Úradom pre finančný trh podľa zákona č. 43/2004 Z. z. o starobnom dôchodkovom sporení,
- b) riadenie investícií, ktorým sa rozumie zhodnocovanie majetku v dôchodkovom fonde na základe rozhodnutia dôchodkovej správcovskej spoločnosti,
- c) administrácia v zmysle § 47 ods. 2 písm. b/ body 1 až 14 zákona č. 43/2004 Z. z. o starobnom dôchodkovom sporení,
- d) propagácia a reklama dôchodkových fondov.

Depozitárom spoločnosti je ING Bank N.V., pobočka zahraničnej banky, Bratislava.

Dôchodková správcovská spoločnosť Poštovej banky, d.s.s., a.s.

**POZNÁMKY K PRIEBEŽNEJ ÚČTOVNEJ ZÁVIERKE
ZA ŠEŠŤ MESIACOV KONČIACICH ku dňu 30. JÚNA 2011**

1. VŠEOBECNÉ INFORMÁCIE O ÚČTOVNEJ JEDNOTKE (pokračovanie)

V zmysle § 72, zákona č. 43/2004 Z. z. o starobnom dôchodkovom sporení v znení neskorších predpisov Spoločnosť vytvorila a spravuje nasledovné fondy:

- rastový dôchodkový fond - PROSPERITA
- vyvážený dôchodkový fond - BENEFIT
- konzervatívny dôchodkový fond – STABILITA

Detailné informácie týkajúce sa horeuvedených podielových fondov sú k dispozícii v účtovných závierkach týchto fondov.

Štruktúra akcionárov Spoločnosti:

Spoločnosť	30. jún 2011		31. december 2010	
	tis. EUR	%	tis. EUR	%
Poštová banka, a.s., Slovenská republika	11 950	100		
ČSOB,a.s., Slovenská republika			11 950	100

Priamou materskou spoločnosťou je Poštová banka, a.s. so sídlom Dvořákovo nábrežie 4, Bratislava, PSČ 811 02, zapísaná v obchodnom registri Okresného súdu Bratislava I, odd. Sa, vložka č. 501/B.

Štruktúra akcionárov k 30. júnu 2011

- Poštová banka, a.s., Slovenská republika

Štruktúra akcionárov k 31. decembru 2010:

- ČSOB,a.s., Slovenská republika

Dôchodková správcovská spoločnosť Poštovej banky, d.s.s., a.s.

**POZNÁMKY K PRIEBEŽNEJ ÚČTOVNEJ ZÁVIERKE
ZA ŠEŠT MESIACOV KONČIACICH ku dňu 30. JÚNA 2011**

	30. jún 2011	31. december 2010
ISTROKAPITAL SE	94,81%	
Slovenská pošta, a. s.	5,00%	
Ministerstvo dopravy, pôšt a telekomunikácií SR	0,10 %	
UNIQA Versicherungen AG	0,09 %	
KBC Bank, N.V		100,00%
Spolu	100,00%	100,00%

K 100% prevodu akcií spoločnosti ČSOB d.s.s., a.s. z Československej obchodnej banky, a.s. SR na spoločnosť Poštová banka, a.s. SR došlo dňa 17. mája 2011. Zmenou akcionára došlo následne k zmene názvu Spoločnosti a dôchodkových fondov.

Počet zamestnancov spoločnosti k 30.06.2011 bol 14 (z toho boli 3 vedúci zamestnanci), počet k 31.12.2010 bol 37 (z toho bolo 7 vedúcich zamestnancov).

Účtovná závierka spoločnosti (DSS) sa zahŕňa do konsolidovanej účtovnej závierky spoločnosti Poštová banka, a.s. Konsolidovanú účtovnú závierku skupiny zostavuje spoločnosť Poštová banka, a.s. so sídlom Dvořákovo nábrežie 4, Bratislava, SR. Konsolidovaná účtovná závierka je prístupná priamo v sídle Poštovej banky, a.s..

Štatutárne, dozorné a riadiace orgány k 30.6.2011

Predstavenstvo: Ing. Stanislav Žofčák – predseda od 18.05.2011
 Mgr. Jaroslav Pilát – člen od 18.05.2011
 Mgr. Vladimír Ravinger, PhD. – člen od 30.12.2009

Dozorná rada: Ing. Michal Holík – od 18.05.2011
 Ing. Roman Fečík – od 18.05.2011
 JUDr. Marek Tarda – od 18.05.2011
 Mgr. Jozef Salaj – od 18.05.2011
 Ing. Pavol Lipovský – od 18.05.2011

Valné zhromaždenie schválilo účtovnú závierku spoločnosti za rok končiaci 31. 12. 2010 dňa 16.8.2011.

Spoločnosť nemá dcérske a pridružené spoločnosti.

**POZNÁMKY K PRIEBEŽNEJ ÚČTOVNEJ ZÁVIERKE
ZA ŠEŠŤ MESIACOV KONČIACICH ku dňu 30. JÚNA 2011**

2. POUŽITÉ ÚČTOVNÉ ZÁSADY A ÚČTOVNÉ METÓDY

(a) Východiská pre zostavenie účtovnej závierky

Priebežná účtovná závierka Spoločnosti za šesť mesiacov končiacich ku dňu 30. júna 2011 obsahujúca výkaz o finančnej situácii, výkaz komplexného výsledku, prehľad o zmenách vo vlastnom imaní, prehľad peňažných tokov k uvedenému dátumu a poznámky bola zostavená v súlade s medzinárodnými štandardmi finančného vykazovania (ďalej len „IFRS“) v znení prijatom Komisiou ES v súlade s nariadením Európskeho parlamentu a Rady ES (IAS 34 Finančné vykazovanie v priebehu účtovného obdobia) a v súlade so zákonom č. 431/2002 Z. z. o účtovníctve v platnom znení.

Účtovná závierka bola vypracovaná na princípe historických cien a princípe časového rozlíšenia (akruálny princíp), t.j. vplyvy transakcií a ostatných udalostí sa vykazujú v čase ich vzniku a v účtovnej závierke sa vykazujú v období s ktorým časovo a vecne súvisia.

Hodnoty položiek účtovnej závierky sú zaokrúhlené na tisíce EUR (tis. EUR), pokiaľ nie je uvedené inak. Záporné hodnoty sú uvedené v zátvorkách.

Účtovná závierka Spoločnosti bola zostavená za predpokladu nepretržitého trvania jej činnosti.

SEGMENTOVÉ VYKAZOVANIE

IFRS 8 „Prevádzkové segmenty“ vyžaduje uverejňovanie informácií o prevádzkových segmentoch spoločnosti.

Keďže činnosti Spoločnosti sa nevyznačujú významne odlišnými rizikami a ziskovosťou a regulačné prostredie, povaha služieb, podnikateľské procesy a typy klientov, ktorým sú poskytované produkty a služby, sú homogénne, Spoločnosť pôsobí ako jeden prevádzkový segment.

2. POUŽITÉ ÚČTOVNÉ ZÁSADY A ÚČTOVNÉ METÓDY (pokračovanie)

(b) Cudzia mena

Náklady a výnosy vyjadrené v cudzej mene sa prepočítavajú na EURá kurzom vyhláseným Európskou centrálnou bankou v deň predchádzajúci dňu uskutočnenia účtovného prípadu.

Peňažné aktíva a záväzky sa v účtovnej závierke oceňujú kurzom Európskej centrálnej banky platným ku dňu, ku ktorému sa zostavuje účtovná závierka.

Všetky kurzové zisky a straty z uskutočnených účtovných prípadov a z prepočtu majetku a záväzkov k 30.06. príslušného roka sú vykázané vo výkaze ziskov a strát ako „Čistý zisk alebo strata z finančných operácií“.

(c) Finančné nástroje - dátum prvotného vykázania

Nákup alebo predaj finančného majetku, pri ktorom dôjde k majetkovému a finančnému vysporiadaniu v časovom rámci určenom všeobecným predpisom alebo v časovom rámci obvyklom na danom trhu, sa vykazuje k dátumu finančného vysporiadania.

(d) Finančný majetok na predaj

Finančný majetok na predaj zahŕňa aktíva, ktoré sú do tejto kategórie klasifikované pri obstaraní alebo ich nie je možné klasifikovať ako finančné aktíva v reálnej hodnote preceňované cez výkaz komplexného výsledku, investície držané do splatnosti alebo pohľadávky voči bankám a úvery poskytnuté klientom.

Vo výkaze o finančnej situácii sú finančné aktíva na predaj oceňované v reálnej hodnote.

Nerealizované zisky a straty vyplývajúce zo zmien reálnej hodnoty týchto finančných aktív sa vykazujú vo vlastnom imaní. V prípade, že je toto aktívum odúčtované z výkazu o finančnej situácii, nerealizovaný zisk alebo strata vykazovaná vo vlastnom imaní je odúčtovaná a vykázaná v riadku „Čistý zisk z finančných operácií“ vo výkaze komplexného výsledku. Úrokové výnosy z finančného majetku na predaj, vypočítané na základe metódy efektívnej úrokovej miery, sú vykázané vo výkaze komplexného výsledku na riadku „Výnosy z úrokov“.

**POZNÁMKY K PRIEBEŽNEJ ÚČTOVNEJ ZÁVIERKE
ZA ŠEŠŤ MESIACOV KONČIACICH ku dňu 30. JÚNA 2011**

2. POUŽITÉ ÚČTOVNÉ ZÁSADY A ÚČTOVNÉ METÓDY (pokračovanie)

a obdobné výnosy“. Metóda efektívnej úrokovej miery je spôsob počítania amortizovanej hodnoty finančného nástroja a priradovania úrokových výnosov relevantným účtovným obdobiam. Efektívna úroková miera je sadzba, ktorá presne diskontuje budúce peňažné toky z finančného nástroja na súčasnú hodnotu rovnú účtovnej hodnote.

(e) Odúčtovanie finančného majetku a finančných záväzkov

(i) Finančný majetok

Finančný majetok (resp. časť finančného majetku alebo časť skupiny podobného finančného majetku) sa odúčtuje, keď:

- vypršia práva získať peňažné toky z príslušného majetku, alebo
- Spoločnosť previedla práva na peňažné toky z aktíva, resp. prevzala záväzok vyplatiť celú výšku získaných peňažných tokov bez významného oneskorenia tretej strane („pass-through arrangements“) alebo
- Spoločnosť previedla takmer všetky riziká a výnosy vyplývajúce z príslušného majetku, alebo spoločnosť nepreviedla všetky riziká a výnosy vyplývajúce z príslušného majetku ani si ich neponechala; previedla však kontrolu nad týmto majetkom.

Ak Spoločnosť previedla svoje práva na peňažné toky z majetku, resp. uzavrela uvedenú pass-through dohodu, pričom však nepreviedla všetky riziká alebo úžitky vyplývajúce z tohto majetku a ani si ich neponechala, ani nepreviedla kontrolu nad majetkom, v takomto prípade sa o tomto majetku účtuje v príslušnom rozsahu pokračujúcej angažovanosti Spoločnosti. Pokračujúca angažovanosť, ktorá má formu záruky na prevádzaný majetok, sa oceňuje nižšou z a) pôvodnej účtovnej hodnoty majetku alebo b) maximálnou výškou protihodnoty, ktorej platba by sa mohla od Spoločnosti vyžadovať.

(ii) Finančné záväzky

Finančný záväzok sa odúčtuje, keď je povinnosť daná záväzkom splnená, resp. zrušená alebo vypršala. V prípadoch, keď súčasný finančný záväzok nahradí iný záväzok od toho istého veriteľa za výrazne odlišných podmienok, resp. podmienky existujúceho finančného záväzku sa výrazne menia, najprv sa odúčtuje pôvodný záväzok a potom sa zaúčtuje nový záväzok a rozdiel v príslušných účtovných hodnotách sa vykáže vo výkaze ziskov a strát.

2. POUŽITÉ ÚČTOVNÉ ZÁSADY A ÚČTOVNÉ METÓDY (pokračovanie)

(f) Peňažné prostriedky a peňažné ekvivalenty

Peňažné prostriedky a peňažné ekvivalenty pre účely výkazu o peňažných tokoch zahŕňajú pohľadávky voči bankám so zmluvnou dobou splatnosti menej ako 3 mesiace. Peňažné prostriedky a peňažné ekvivalenty nezahŕňajú alikvotný úrokový výnos z termínovaných vkladov vo výške 4 tis. EUR k 30.06.2010 (k 31.12.2010: 9 tis. EUR).

(g) Pohľadávky voči bankám

Pohľadávky voči bankám predstavujú peňažné prostriedky spoločnosti na bežných účtoch vedených u depozitára. Pri prvotnom zaúčtovaní sú ocenené reálnou hodnotou. Následne sú oceňované v amortizovanej hodnote, t.j. zvýšenej o postupne dosahovaný alikvotný úrokový výnos. V prípade identifikácie objektívneho faktora znehodnotenia sa k pohľadávkam tvoria opravné položky.

(h) Stroje, prístroje, zariadenia a nehmotný majetok

Nakupovaný majetok sa oceňuje obstarávacou cenou, ktorá zahŕňa cenu obstarania a náklady súvisiace s obstaraním (clo, prepravu, poistné, DPH a pod.).

Nehmotný majetok sa odpisuje podľa odpisového plánu, ktorý bol zostavený na základe predpokladanej doby jeho používania. Odpisovať sa začína mesiacom uvedenia do používania.

Stroje, prístroje a zariadenia sa odpisujú podľa odpisového plánu, ktorý bol zostavený na základe predpokladanej doby ich používania a predpokladaného priebehu opotrebenia. Odpisovať sa začína mesiacom uvedenia do používania.

**POZNÁMKY K PRIEBEŽNEJ ÚČTOVNEJ ZÁVIERKE
ZA ŠEŠT MESIACOV KONČIACICH ku dňu 30. JÚNA 2011**

2. POUŽITÉ ÚČTOVNÉ ZÁSADY A ÚČTOVNÉ METÓDY (pokračovanie)

Predpokladaná doba používania, metóda odpisovania a odpisová sadzba sú uvedené v nasledujúcej tabuľke:

	Doba používania v rokoch	Metóda odpisovania	Odpisová sadzba
Stroje, prístroje a zariadenia:			
- hardware	4	Lineárna	25%
Nehmotný majetok:			
- software SAP Treasure	15	Lineárna	6,66 %
- ostatný nehmotný majetok	4	Lineárna	25%

Odpisy sú vykázané na riadku „Odpisy hmotného a nehmotného majetku“ vo výkaze komplexného výsledku.

Náklady na opravy a údržbu hmotného majetku sa účtujú priamo do nákladov. Technické zhodnotenie jednotlivých majetkových položiek je aktivované a odpisované.

Pri strojoch, prístrojoch a zariadeniach sa ročne posudzuje strata zo zníženia. Strata zo zníženia hodnoty je vykázaná v sume, o ktorú účtovná hodnota aktíva presahuje jeho realizovateľnú sumu, čo je vyššia z týchto dvoch súm: čistá predajná cena aktíva alebo použiteľná hodnota.

Na účely vyhodnotenia strát zo zníženia hodnoty sú aktíva zoskupené na najnižšej úrovni, pri ktorej je možné identifikovať peňažné toky.

(i) Daňové pohľadávky

Daňové pohľadávky predstavujú najmä odložené daňové pohľadávky vznikajúce z dočasných zdaniteľných rozdielov medzi účtovnou hodnotou majetku a záväzkov a ich daňovou základňou.

Daňové pohľadávky sú vykázané v nominálnej hodnote.

**POZNÁMKY K PRIEBEŽNEJ ÚČTOVNEJ ZÁVIERKE
ZA ŠEŠT MESAČOV KONČIACICH ku dňu 30. JÚNA 2011**

2. POUŽITÉ ÚČTOVNÉ ZÁSADY A ÚČTOVNÉ METÓDY (pokračovanie)

(j) Ostatné aktíva

Ako ostatné aktíva sa vykazujú pohľadávky vyplývajúce z jej činnosti, ide predovšetkým o pohľadávky voči dôchodkovým fondom z titulu poplatkov za vedenie osobného dôchodkového účtu, poplatku za správu a poplatku za zhodnotenie majetku v dôchodkovom fonde. Ďalej sa tu vykazujú pohľadávky voči sprostredkovateľom, poskytnuté zálohy a prijaté dobropisy. Pohľadávky sa oceňujú pri prvotnom ocenení v reálnej hodnote. Následne sú vykazované v amortizovanej hodnote, ku ktorej je v prípade sporných a pochybných pohľadávok vytvorená opravná položka.

(k) Zníženie hodnoty

Spoločnosť ku každému dňu, ku ktorému sa zostavuje účtovná závierka, prehodnocuje, či nenastali skutočnosti, ktoré by naznačovali zníženie hodnoty aktív. Ak takáto skutočnosť existuje, je odhadnutá realizovateľná hodnota a zostatková hodnota je znížená na realizovateľnú hodnotu, ak je táto nižšia ako zostatková hodnota. Toto zníženie sa vykazuje cez výkaz ziskov a strát v riadku „Tvorba opravnej položky“.

Realizovateľná suma úverov a pohľadávok vyjadrených v amortizovanej hodnote je vypočítaná ako súčasná hodnota predpokladaných budúcich peňažných tokov, odúročená pôvodnou efektívnou úrokovou mierou

Realizovateľná hodnota ostatného majetku je čistá predajná cena alebo úžitková hodnota, podľa toho, ktorá je vyššia. Pri posudzovaní úžitkovej hodnoty sa súčasná hodnota predpokladaných peňažných tokov vyjadruje použitím diskontnej sadzby pred zdanením, ktorá odráža súčasnú situáciu na trhu a špecifické riziká, ktoré sa viažu k tomuto majetku.

(l) Odložené daňové záväzky

Odložené dane z príjmu sa vzťahujú na dočasné rozdiely medzi účtovnou hodnotou majetku a účtovnou hodnotou záväzkov vykázanou v súvahe a ich daňovou základňou, a na možnosti umorovať daňovú stratu v budúcnosti.

Pre určenie výšky odloženej dane sa používa súvahová metóda.

2. POUŽITÉ ÚČTOVNÉ ZÁSADY A ÚČTOVNÉ METÓDY (pokračovanie)

Odložená daňová pohľadávka predstavuje sumu dane z príjmov, ktoré budú nárokovateľné v budúcich obdobiach z dôvodu:

- a) odpočítateľných prechodných rozdielov,
- b) prevedených nevyužitých daňových strát, alebo
- c) prevedených nevyužitých daňových odpočtov.

O existujúcej odloženej daňovej pohľadávke, ktorá vznikla z odpočítateľných prechodných rozdielov, účtuje Spoločnosť vtedy, ak je pravdepodobné, že bude dosiahnutý základ dane, voči ktorému bude možné odpočítateľné prechodné rozdiely využiť.

Pre výpočet odloženej dane sa používa schválená daňová sadzba pre obdobie, v ktorom Spoločnosť očakáva jej realizáciu.

Odložený daňový záväzok vyjadruje sumu dane z príjmov na úhradu v budúcich obdobiach z dôvodu zdaniteľných prechodných rozdielov. Spoločnosť o ňom účtuje pri všetkých prechodných zdaniteľných rozdieloch.

Odložené daňové záväzky sú vykázané v nominálnej hodnote.

(m) Ostatné záväzky

Ako ostatné záväzky sa vykazujú záväzky spoločnosti vyplývajúce z jej prevádzky (záväzky voči dodávateľom, zamestnancom, sprostredkovateľom, sociálnej poisťovni, zdravotným poisťovniam atď.). Záväzky sa pri prvotnom zaúčtovaní oceňujú reálnou hodnotou. Následne sú vykazované v amortizovanej hodnote.

(n) Daň z pridanej hodnoty

Spoločnosť je registrovaným platiteľom dane z pridanej hodnoty (ďalej „DPH“) od 1. októbra 2005. Vzhľadom k tomu, že Spoločnosť neuplatňuje DPH na vstupe, keďže uskutočňuje len plnenia oslobodené od dane, je daň účtovaná do nákladov k príslušnému druhu nákladu, ktorého sa týka.

2. POUŽITÉ ÚČTOVNÉ ZÁSADY A ÚČTOVNÉ METÓDY (pokračovanie)

(o) Postup účtovania úrokových výnosov a úrokových nákladov

Úrokové výnosy a náklady sa účtujú do obdobia s ktorým časovo a vecne súvisia. Na výpočet dosiahnutých úrokových výnosov a nákladov sa používa metóda efektívnej úrokovej miery.

(p) Postup účtovania poplatkov a provízií a súvisiacich nákladov budúcich období

Poplatky a provízie sa účtujú do nákladov a výnosov v tom účtovnom období, v ktorom vznikli, bez ohľadu na deň ich úhrady, s výnimkou provízií vyplácaných v súvislosti s procesom uzatvárania zmlúv o starobnom dôchodkovom sporení a získavania sporiteľov.

Ide predovšetkým o provízie licencovaným sprostredkovateľom za uzavreté zmluvy o starobnom dôchodkovom sporení a iné platby priamo priraditeľné k zmluve o starobnom dôchodkovom sporení.

Tieto provízie sa začínajú časovo rozlišovať v mesiaci registrácie zmluvy v Sociálnej poisťovni. Pri vyplatení dodatočnej provízie sa táto začína rozlišovať v mesiaci jej priznania sprostredkovateľovi.

Model rozlišovania týchto provízií je podľa skutočnej doby odchodu sporiteľa do dôchodku, tzn. provízia sa rozlišuje od dňa registrácie zmluvy v Sociálnej poisťovni do predpokladanej doby odchodu do dôchodku toho ktorého sporiteľa.

V prípade predčasného ukončenia zmluvného vzťahu medzi sporiteľom a Spoločnosťou sa celá zostávajúca výška provízie odpíše jednorazovo do nákladov v riadku „Náklady na poplatky a provízie“.

Poplatky súvisiace s obstarávaním cenných papierov vo fondoch spravovaných Spoločnosťou znáša Spoločnosť. Sú zahrnuté v odplate Spoločnosti za správu dôchodkových fondov podľa § 63 ods. 8 zákona č. 43/2004 Z. z. o starobnom dôchodkovom sporení a o zmene a doplnení niektorých zákonov v znení neskorších predpisov.

2. POUŽITÉ ÚČTOVNÉ ZÁSADY A ÚČTOVNÉ METÓDY (pokračovanie)

(q) Čistý zisk alebo strata z finančných operácií

Čistý zisk alebo strata z finančných operácií zahŕňa zisky a straty z nákupu a predaja cenných papierov. Tiež zahŕňa výsledok zo všetkých transakcií v cudzej mene.

(r) Zamestnanecké požitky

Zdrojom zamestnaneckých požitkov je možnosť využívania prostriedkov zo sociálneho fondu. Zdroje sociálneho fondu sú účtované v rámci záväzkov Spoločnosti. Spoločnosť poskytuje zamestnancom prostriedky na zabezpečenie stravovania a regeneráciu pracovnej sily.

Spoločnosť vytvára sociálny fond v súlade s požiadavkami zákona 152/1994 Z. z. o sociálnom fonde v znení neskorších predpisov povinným prídedom z nákladov.

Spoločnosť ďalej poskytuje svojim zamestnancom príspevok na doplnkové dôchodkové sporenie, životné poistenie a účelové sporenie.

(s) Významné posúdenia a odhady

Zostavenie účtovnej závierky vyžaduje od manažmentu vykonať určité odhady a predpoklady, ktoré ovplyvňujú účtovné hodnoty majetku a záväzkov spoločnosti.

Odhady sa týkajú najmä stanovení reálnych hodnôt finančných nástrojov, opravných položiek k pohľadávkam, dôb odpisovania a zostatkových hodnôt hmotného a nehmotného majetku.

Spoločnosť vykázala k 30.6.2011 opravnú položku k časovému rozlíšeniu vyplatených provízií vo výške 724 tis. EUR. Opravná položka bola vytvorená k tej časti zmlúv, ktoré spoločnosti doteraz neprinesli žiadne výnosy a existuje riziko, že ani v budúcnosti žiadne výnosy neprinesú.

Pri výpočte opravnej položky boli zohľadnené nasledovné faktory:

- na zmluve nebol pripísaný žiadny príspevok od začiatku platnosti zmluvy do 31.12.2010
- vek sporiteľa bol vyšší ako 24 rokov.

Dôchodková správcovská spoločnosť Poštovej banky, d.s.s., a.s.

**POZNÁMKY K PRIEBEŽNEJ ÚČTOVNEJ ZÁVIERKE
ZA ŠEŠT MESIACOV KONČIACICH ku dňu 30. JÚNA 2011**

3. POHĽADÁVKY VOČI BANKÁM

	k 30. júnu 2011	k 31. decembru 2010
Bežné účty	322	140
termínované účty	1 400	1 600
AUV k termínovaným účtom	4	9
Spolu	1 726	1 749

4. FINANČNÝ MAJETOK NA PREDAJ

	k 30. júnu 2011	k 31. decembru 2010
Štátne dlhopisy bez kupónov	979	971
Štátne dlhopisy s kupónmi	1 250	1 292
Spolu	2 229	2 263

5. DAŇOVÉ POHĽADÁVKY

	k 30. júnu 2011	k 31. decembru 2010
pohľadávky voči daňovému úradu – zrážková daň z úrokov	0	3
Odložená daňová pohľadávka	2	0
Spolu	2	3

Pohyby na účte odloženej dane	Zostatok k 31. decembru 2010	Pohyb cez vlastné imanie	Zostatok k 30. júnu 2011
Odložená daň. pohľadávka / (záväzok)	(4)	6	2

Dôchodková správcovská spoločnosť Poštovej banky, d.s.s., a.s.

**POZNÁMKY K PRIEBEŽNEJ ÚČTOVNEJ ZÁVIERKE
ZA ŠEŠT MESIACOV KONČIACICH ku dňu 30. JÚNA 2011**

6. PREHĽAD POHYBU STROJOV, PRÍSTROJOV, ZARIADENÍ A NEHMOTNÉHO MAJETKU

Nehmotný majetok

	Zostatok k 31.decembru 2010	Prírastky	Úbytky	Zostatok k 30. Júnu 2011
Software				
Obstarávacia cena	853	2	0	855
Oprávky	(795)	(2)	0	(797)
Zostatková hodnota	58	0	0	58
Ostatný nehmotný majetok				
Obstarávacia cena	93	0	0	93
Oprávky	(93)	0	0	(93)
Zostatková hodnota	0	0	0	0
Celkom nehmotný majetok				
Obstarávacia cena	946	2	0	948
Oprávky	(888)	(2)	0	(890)
Zostatková hodnota	58	0	0	58

Najväčší objem nehmotného majetku predstavuje software informačného systému Sofistar a jeho upgrade, používaný na vedenie dôchodkových účtov sporiteľov. Prírastok bol zaznamenaný u software SAP Treasury, ktorý slúži najmä na vedenie účtovníctva dôchodkových fondov a oceňovanie majetku v dôchodkových fondoch. Jeho zostatková hodnota k 30.6.2011 bola zaznamenaná na úrovni roku 2010, t.j. 58 tis. EUR.

Dôchodková správcovská spoločnosť Poštovej banky, d.s.s., a.s.

**POZNÁMKY K PRIEBEŽNEJ ÚČTOVNEJ ZÁVIERKE
ZA ŠEŠT MESIACOV KONČIACICH ku dňu 30. JÚNA 2011**

**6. PREHĽAD POHYBU STROJOV, PRÍSTROJOV, ZARIADENÍ A NEHMOTNÉHO MAJETKU
(pokračovanie)**

Stroje, prístroje a zariadenia

	Zostatok k 31. decembru 2010	Prírastky	Úbytky	Zostatok k 30. júnu 2011
Stroje prístroje a zariadenia				
Obstarávacia cena	43	17	(5)	55
Oprávky	(43)	0	5	(38)
Zostatková hodnota	0	17	0	17
Dopravné prostriedky				
Obstarávacia cena	21	0	(21)	0
Oprávky	(21)	0	21	0
Zostatková hodnota	0	0	0	0
Celkom stroje, prístroje a zariadenia				
Obstarávacia cena	64	17	(26)	55
Oprávky	(64)	0	26	(38)
Zostatková hodnota	0	17	0	17

7. OSTATNÉ AKTÍVA

	k 30. júnu 2011	k 31. decembru 2010
Pohľadávka voči dôchodkovým fondom	280	270
Ostatné pohľadávky	5	0
Spolu	285	270

Najvýznamnejšou položkou je pohľadávka voči dôchodkovým fondom, ktorá je z titulu poplatkov za vedenie osobného dôchodkového účtu, poplatkov za správu dôchodkového účtu a poplatkov za zhodnotenie majetku v dôchodkovom fonde.

Dôchodková správcovská spoločnosť Poštovej banky, d.s.s., a.s.

**POZNÁMKY K PRIEBEŽNEJ ÚČTOVNEJ ZÁVIERKE
ZA ŠEŠT MESIACOV KONČIACICH ku dňu 30. JÚNA 2011**

8. NÁKLADY A PRÍJMY BUDÚCICH OBDOBÍ

	k 30. júnu 2011	k 31. decembru 2010
Náklady budúcich období:		
- provízie za získanie sporiteľov a s tým súvisiace poplatky	7 899	8 704
- opravná položka k províziám a s tým súvisiacimi poplatkami	(724)	(724)
- poistenie	0	2
- ostatné	1	0
Spolu	7 176	7 352

9. ODLOŽENÉ DAŇOVÉ ZÁVÄZKY

	k 30. júnu 2011	k 31. decembru 2010
Dočasné rozdiely medzi účtovnou hodnotou majetku a účtovnou hodnotou záväzkov a ich daňovou základňou, z toho:		
- dlhodobý majetok	0	0
- finančný majetok na predaj	(29)	93
- rezerva na odmeny	0	(72)
Daňová strata umorovaná v budúcnosti	0	0
Spolu	(29)	21
Sadzba dane	19%	19%
Odložený daňový záväzok	0	4

**POZNÁMKY K PRIEBEŽNEJ ÚČTOVNEJ ZÁVIERKE
ZA ŠEŠŤ MESIACOV KONČIACICH ku dňu 30. JÚNA 2011**

10. OSTATNÉ ZÁVÄZKY

	k 30. júnu 2011	k 31. decembru 2010
Záväzky voči dodávateľom	111	140
Záväzky voči zamestnancom	28	119
Závazok voči daňovému úradu – preddavok na daň z príjmu fyzických osôb	2	5
Záväzky voči SP, ZP + záväzky z ostatných odvodov (doplňkové dôchodkové poistenie, životné poistenie, účelové sporenie)	10	15
Ostatné záväzky	2	0
Spolu	153	279

Spoločnosť nemala k 30. júnu 2011 a k 31. decembru 2010 žiadne podriadené záväzky.

11. VLASTNÉ IMANIE

Výška základného imania Spoločnosti k 30. júnu 2011 je 11 950 tis. EUR (k 31. decembru 2010: 11 950 tis. EUR). Spoločnosť vlastní 36 kusov akcií na meno, zaknihovaných, menovitá hodnota 1ks akcie je 331 939,18 EUR.

Emisné ážio vzniklo pri zvyšovaní základného imania (v roku 2005) peňažným vkladom z pôvodnej hodnoty 11 618 tis. EUR na hodnotu 11 950 tis. EUR, t.j. o 332 tis. EUR, v emisnom kurze 11 120 tis. EUR za jednu akciu. Zvýšenie základného imania sa uskutočnilo vydaním 1 kusa akcie, kmeňovej, zaknihovanej, na meno, v menovitej hodnote 332 tis. EUR, ktorá bola upísaná predchádzajúcim akcionárom, spoločnosťou ČSOB, a.s. Praha.

12. ROZPIS ÚROKOVÝCH VÝNOSOV A NÁKLADOV

	k 30. júnu 2011	k 30. júnu 2010
Výnosy		
- úroky z bankových účtov	10	5
- úroky z dlhopisov	44	43
Spolu	54	48

Dôchodková správcovská spoločnosť Poštovej banky, d.s.s., a.s.

**POZNÁMKY K PRIEBEŽNEJ ÚČTOVNEJ ZÁVIERKE
ZA ŠEŠT MESIACOV KONČIACICH ku dňu 30. JÚNA 2011**

**13. ROZPIS POPLATKOV A PROVÍZIÍ PODĽA ČINNOSTÍ A SLUŽIEB, ZA KTORÉ SÚ
PLATENÉ A PRIJATÉ**

	k 30. júnu 2011	k 30. júnu 2010
Výnosy		
Poplatky za vedenie účtu	224	227
Poplatky za správu	328	261
Poplatky za zhodnotenie majetku fondu	67	60
Spolu	619	548
Náklady		
Bankové poplatky	1	2
Poplatky za operácie s cennými papiermi	29	36
Časovo rozlíšené provízie za získanie sporiteľov + zostatky provízií za predčasne ukončené zmluvy	176	175
Použitie opravnej položky	0	0
Ostatné	53	60
Spolu	259	273

14. OSTATNÉ PREVÁDZKOVÉ VÝNOSY

	k 30. júnu 2011	k 30. júnu 2010
Výnosy z predaja dlhodobého majetku	3	10
Spolu	3	10

15. ROZPIS PERSONÁLNYCH NÁKLADOV

	k 30. júnu 2011	k 30. júnu 2010
Osobné náklady a odmeny		
- mzdy a odmeny zamestnancov	219	195
- sociálne poistenie a zdravotné poistenie	59	63
- odmeny členov štatutárnych orgánov	0	0
Ostatné osobné náklady	7	9
Spolu	285	267

Dôchodková správcovská spoločnosť Poštovej banky, d.s.s., a.s.

**POZNÁMKY K PRIEBEŽNEJ ÚČTOVNEJ ZÁVIERKE
ZA ŠEŠT MESAICOV KONČIACICH ku dňu 30. JÚNA 2011**

16. ROZPIS OSTATNÝCH VŠEOBECNÝCH PREVÁDZKOVÝCH NÁKLADOV

	k 30. júnu 2011	k 30. júnu 2010
- reklama a propagácia	6	5
- nájomné	12	18
- IT podpora a softvérové služby	74	102
- spotreba materiálu a tlačív	2	0
- dane a poplatky	0	0
- audit a poradenstvo	38	38
- spoje a poštovné	38	35
- príspevok Asociácii dôchodkových správcovských spoločností	1	4
- iné prevádzkové náklady	9	39
Spolu	180	241

17. DANE Z PRÍJMOV

Prechod od teoretickej k vykázanej dani z príjmov je uvedený v nasledujúcej tabuľke:

	k 30. júnu 2011		k 30. júnu 2010	
	Základ dane tis. EUR	Daň tis. EUR	Základ dane tis. EUR	Daň tis. EUR
(Strata) pred zdanením	(51)		(260)	
Z toho teoretická daň 19 % (výnos)		(10)		(49)
Daňovo neuznané náklady	0	0	1	0
Náklady uznané až po zaplatení (odmeny)	0	0	66	13
Vplyv nevykázanej odloženej daňovej pohľadávky z neumorenej daňovej straty	0	0	259	49
Celková vykázaná daň – náklad/ (výnos)		0		13
Splatná daň		0		0
Odložená daň náklad/ (výnos)		0		13

**POZNÁMKY K PRIEBEŽNEJ ÚČTOVNEJ ZÁVIERKE
ZA ŠEŠŤ MESIACOV KONČIACICH ku dňu 30. JÚNA 2011**

18. INFORMÁCIE O VZŤAHOCH SO SPRIAZNENÝMI OSOBAMI

Spoločnosť uskutočňovala transakcie s nasledovnými spriaznenými stranami (všetky transakcie boli uskutočnené za bežných trhových podmienok):

- materská spoločnosť:
 - Poštová banka, a.s., Bratislava

- ostatné spriaznené strany:
 - Poštová banka, a.s.
 - PRVÁ PENZIJNÁ SPRÁVCOVSKÁ SPOLOČNOSŤ POŠTOVEJ BANKY, správ. spol., a.s.
 - Poistovňa Poštovej banky, a.s.
 - ISTROKAPITAL SE, európska spoločnosť
 - Slovenská pošta, a.s.
 - Dôchodková správcovská spoločnosť Poštovej banky, d.s.s., a.s., PROSPERITA rastový dôchodkový fond (ďalej „DSS Poštovej banky, d.s.s., a.s. PROSPERITA rastový d.f.“)
 - Dôchodková správcovská spoločnosť Poštovej banky, d.s.s., a.s., BENEFIT vyvážený dôchodkový fond (ďalej „DSS Poštovej banky, d.s.s., a.s. Benefit vyvážený d.f.“)
 - Dôchodková správcovská spoločnosť Poštovej banky, d.s.s., a.s., STABILITA konzervatívny dôchodkový fond (ďalej „DSS Poštovej banky, d.s.s., a.s. STABILITA konzervatívny d.f.“)

- manažment a im blízke osoby

Výška pohľadávok a záväzkov voči spriazneným osobám

- materská spoločnosť:

Závazky	Zostatok k 30. júnu 2011	Zostatok k 31. decembru 2010
Poštová banka, a.s.	20	0
Československá obchodná banka, a.s., Bratislava	0	13

**POZNÁMKY K PRIEBEŽNEJ ÚČTOVNEJ ZÁVIERKE
ZA ŠEŠŤ MESIACOV KONČIACICH ku dňu 30. JÚNA 2011**

18. INFORMÁCIE O VZŤAHOCH SO SPRIAZNENÝMI OSOBAMI (pokračovanie)

- ostatné spriaznené strany:

Pohľadávky	Zostatok k 30. júnu 2011	Zostatok k 31. decembru 2010
DSS Poštovej banky, d.s.s., a.s., PROSPERITA rastový d.f.	184	
ČSOB d.s.s., a.s., ČSOB PROSPERITA rastový dôchodkový fond		179
DSS Poštovej banky, d.s.s., a.s., BENEFIT vyvážený d.f.	81	
ČSOB d.s.s., a.s., ČSOB BENEFIT vyvážený dôchodkový fond		77
DSS Poštovej banky, d.s.s., a.s., STABILITA konzervatívny d.f.	15	
ČSOB d.s.s., a.s., ČSOB STABILITA konzervatívny dôchodkový fond		14

Závazky	Zostatok k 30. júnu 2011	Zostatok k 31. decembru 2010
KBC Asset Management	0	2

K 30.6.2011 neevidovala spoločnosť žiadne pohľadávky / záväzky voči ostatným spriazneným stranám.

- manažment a im blízke osoby:

Závazky/ pohľadávky	Zostatok k 30. júnu 2011	Zostatok k 31. decembru 2010
Manažment	0	0

**POZNÁMKY K PRIEBEŽNEJ ÚČTOVNEJ ZÁVIERKE
ZA ŠEŠT MESAČOV KONČIACICH ku dňu 30. JÚNA 2011**

18. INFORMÁCIE O VZŤAHOCH SO SPRIAZNENÝMI OSOBAMI (pokračovanie)

Prehľad výnosov a nákladov z operácií uskutočnených so spriaznenými osobami:

- materská spoločnosť:

Prehľad nákladov – materská spoločnosť	popis operácie	Stav k 30.06.2011	Stav k 30.06.2010
Československá obchodná banka, a. s., Bratislava	IT služby		7
	nájomné kancelárskych priestorov		18
	ostatné náklady		12
Poštová banka, a.s.	IT služby	2	
	nájomné kancelárskych priestorov	1	

- ostatné spriaznené strany:

Prehľad výnosov – materská spoločnosť	popis operácie	Stav k 30.06.2011	Stav k 30.06.2010
DSS Poštovej banky, d.s.s., a.s., PROSPERITA rastový d.f.	poplatky za vedenie osobných dôchodkových účtov, ich správu a zhodnotenie majetku	408	
ČSOB d.s.s., a.s., ČSOB PROSPERITA rastový dôchodkový fond	poplatky za vedenie osobných dôchodkových účtov, ich správu a zhodnotenie majetku		367
DSS Poštovej banky, d.s.s., a.s., BENEFIT vyvážený d.f.	poplatky za vedenie osobných dôchodkových účtov, ich správu a zhodnotenie majetku	179	
ČSOB d.s.s., a.s., ČSOB BENEFIT vyvážený dôchodkový fond	poplatky za vedenie osobných dôchodkových účtov, ich správu a zhodnotenie majetku		155
DSS Poštovej banky, d.s.s., a.s., STABILITA konzervatívny d.f.	poplatky za vedenie osobných dôchodkových účtov, ich správu a zhodnotenie majetku	32	
ČSOB d.s.s., a.s., ČSOB STABILITA konzervatívny dôchodkový fond	poplatky za vedenie osobných dôchodkových účtov, ich správu a zhodnotenie majetku		26

Dôchodková správcovská spoločnosť Poštovej banky, d.s.s., a.s.

**POZNÁMKY K PRIEBEŽNEJ ÚČTOVNEJ ZÁVIERKE
ZA ŠEŠŤ MESIACOV KONČIACICH ku dňu 30. JÚNA 2011**

18. INFORMÁCIE O VZŤAHOCH SO SPRIAZNENÝMI OSOBAMI (pokračovanie)

Prehľad výnosov a nákladov z operácií uskutočnených so spriaznenými osobami: (pokračovanie)

Prehľad nákladov	popis operácie	Stav k 30.06.2011	Stav k 30.06.2010
ČSOB Leasing, a.s.	náklady s operatívnym leasingom		7
ČSOB Poist'ovňa, a.s.	poistné		2
KBC Asset Management	IT služby		3

K 30.6.2011 nevidovala spoločnosť žiadne výnosy a náklady voči ostatným spriazneným stranám, okrem už spomenutých dôchodkových fondov.

- manažment a im blízke osoby

Prehľad nákladov	popis operácie	Stav k 30.06.2011	Stav k 30.06.2010
Manažment	odmeny predstavenstva	0	0

Spoločnosť nevydala žiadne záruky za spriaznené osoby.

Spoločnosť neprijala žiadne záruky od spriaznených osôb.

19. PREHĽAD O PODMIENENÝCH AKTÍVACH PREVZATÝCH NA SPRÁVU A RIADENIE

Podsúvahové položky k 30. júnu 2011 tvoria portfóliá dôchodkových fondov v hodnote 230 214 tis. EUR, k 31. decembru 2010 boli vo výške 207 625 tis. EUR

Spoločnosť nemá žiadne ďalšie záväzky, ktoré sa nesledujú v bežnom účtovníctve a neuvádzajú sa v súvahe.

**POZNÁMKY K PRIEBEŽNEJ ÚČTOVNEJ ZÁVIERKE
ZA ŠEŠŤ MESIACOV KONČIACICH ku dňu 30. JÚNA 2011**

20. FINANČNÉ RIZIKÁ

Aktivity Spoločnosti spočívajú hlavne vo vytváraní a správe dôchodkových fondov. Vzhľadom k predmetu podnikania a z toho vyplývajúcej povahy podnikateľských aktivít nepovažuje vedenie Spoločnosti úverové riziko, trhové riziko (v rámci neho úrokové, menové, akciové a riziko derivátov) a riziko likvidity za významné. Spoločnosť má dostatok finančných zdrojov na svoju činnosť a z toho dôvodu nie je k 30. júnu 2011, ani v strednodobom horizonte (5 rokov) ohrozená jej likvidita.

Menové riziko

K 30. júnu 2011 boli všetky aktíva a záväzky Spoločnosti denominované iba v EUR.

K 31. decembru 2010 boli všetky aktíva a záväzky Spoločnosti denominované iba v EUR.

Riziko likvidity

Nasledujúca tabuľka zobrazuje štruktúru aktív a záväzkov Spoločnosti z pohľadu toho, či sa očakáva ich splatenie alebo použitie v priebehu jedného roka alebo neskôr ako jeden rok po 30. júni 2011:

k 30. júnu 2011

	Do 1 roka	Nad 1 rok	Spolu
Aktíva			
Pohľadávky voči bankám	1 726	0	1 726
Finančný majetok na predaj	998	1 231	2 229
Daňové pohľadávky		2	2
Hmotný a nehmotný majetok	0	75	75
Ostatné aktíva	285	0	285
Náklady / príjmy bud. obd.	352	6 824	7 176
Spolu	3 361	8 132	11 493
Záväzky			
Ostatné záväzky	153	0	153
Spolu	153	0	153
Rozdiel aktív a záväzkov	3 208	8 132	11 340

**POZNÁMKY K PRIEBEŽNEJ ÚČTOVNEJ ZÁVIERKE
ZA ŠEŠT MESIACOV KONČIACICH ku dňu 30. JÚNA 2011**

20. FINANČNÉ RIZIKÁ (pokračovanie)

k 31. decembru 2010

	Do 1 roka	Nad 1 rok	Spolu
Aktíva			
Pohľadávky voči bankám	1 749	0	1 749
Finančný majetok na predaj	44	2 219	2 263
Daňové pohľadávky	3	0	3
Ostatné aktíva	270	0	270
Náklady / príjmy bud. obd.	347	7 005	7 352
Spolu	2 413	9 224	11 637
Závazky			
Odložené daňové záväzky	0	4	4
Ostatné záväzky	279	0	279
Spolu	279	4	283
Rozdiel aktív a záväzkov	2 134	9 220	11 354

Ostatné záväzky k 30.06.2011 a 31.12.2010 predstavujú hlavne záväzky voči dodávateľom, zamestnancom, štátnemu rozpočtu a verejným poisťovniam. Nediskontovaná hodnota týchto záväzkov je zhodná s ich účtovnou hodnotou.

Úrokové riziko

Prehľad jednotlivých položiek finančných aktív a záväzkov podľa zmluvnej zmeny úrokovej miery, počas obdobia viazanosti úrokových mier na položky je v nasledujúcej tabuľke.

**POZNÁMKY K PRIEBEŽNEJ ÚČTOVNEJ ZÁVIERKE
ZA ŠEŠŤ MESIACOV KONČIACICH ku dňu 30. JÚNA 2011**

20. FINANČNÉ RIZIKÁ (pokračovanie)

k 30. júnu 2011

	Do 3 mesiacov	3 - 12 mesiacov	3 – 5 rokov	nad 5 rokov	Nešpecifi -kované	Spolu
Finančné aktíva						
Pohľadávky voči bankám	1 322	404	0	0	0	1 726
Finančný majetok na predaj	0	998	1 231	0	0	2 229
Ostatné aktíva	285	0	0	0	0	285
Spolu	1 607	1 402	1 231	0	0	4 240
Finančné záväzky						
Ostatné záväzky	153	0	0	0	0	153
Spolu	153	0	0	0	0	153
Čistá výška finančných aktív a záväzkov	1 454	1 402	1 231	0	0	4 087

k 31. decembru 2010

	Do 3 mesiacov	3 - 12 mesiacov	3 – 5 rokov	nad 5 rokov	Nešpecifi -kované	Spolu
Finančné aktíva						
Pohľadávky voči bankám	140	1609	0	0	0	1 749
Finančný majetok na predaj	29	15	971	1 248	0	2 263
Ostatné aktíva	0	0	0	0	270	270
Spolu	169	1 624	971	1 248	270	4 282
Finančné záväzky						
Ostatné záväzky	0	0	0	0	279	279
Spolu	0	0	0	0	279	279
Čistá výška finančných aktív a záväzkov	169	1 624	971	1 248	(9)	4 003

**POZNÁMKY K PRIEBEŽNEJ ÚČTOVNEJ ZÁVIERKE
ZA ŠEŠŤ MESIACOV KONČIACICH ku dňu 30. JÚNA 2011**

21. REÁLNA HODNOTA FINANČNÉHO MAJETKU

Vzhľadom na skutočnosť, že finančný majetok a finančné záväzky vykázané v súvahe k 30. júnu 2011 a 31. decembru 2010 predstavujú najmä zostatky na bežných účtoch, krátkodobé pohľadávky a krátkodobé záväzky, možno konštatovať, že reálna hodnota tohto majetku a záväzkov nie je významne odlišná od ich účtovnej hodnoty.

Spoločnosť používa nasledovnú hierarchiu oceňovacích techník pre určenie a vykazovanie reálnej hodnoty finančných nástrojov:

Úroveň 1: trhové (neupravené) ceny na aktívnych trhoch pre identické aktíva a záväzky;

Úroveň 2: iné techniky, u ktorých sú priamo alebo nepriamo na trhu pozorovateľné všetky vstupy s významným efektom na reálnu cenu;

Úroveň 3: techniky, u ktorých nie sú pozorovateľné trhové údaje s významným efektom na reálnu cenu.

Nižšie uvedená tabuľka približuje metódy oceňovania používané pri určovaní reálnej hodnoty finančných nástrojov oceňovaných reálnou hodnotou:

k 30.06.2011

NÁZOV CP	ÚROVEŇ 1	ÚROVEŇ 2	ÚROVEŇ 3	TRHOVÁ HODNOTA SPOLU
Štátne dlhopisy SR	2 229	0	0	2 229
Celkom	2 229	0	0	2 229

k 31.12.2010

NÁZOV CP	ÚROVEŇ 1	ÚROVEŇ 2	ÚROVEŇ 3	TRHOVÁ HODNOTA SPOLU
Štátne dlhopisy SR	2 263	0	0	2 263
Celkom	2 263	0	0	2 263

Dôchodková správcovská spoločnosť Poštovej banky, d.s.s., a.s.

**POZNÁMKY K PRIEBEŽNEJ ÚČTOVNEJ ZÁVIERKE
ZA ŠEŠŤ MESIACOV KONČIACICH ku dňu 30. JÚNA 2011**

**22. ÚDAJE O UDALOSTIACH, KTORÉ NASTALI MEDZI DŇOM, KU KTORÉMU SA
ZOSTAVUJE ÚČTOVNÁ ZÁVIERKA A DŇOM ZOSTAVENIA ÚČTOVNEJ ZÁVIERKY**

Po 30. júni 2011 nenastali také udalosti, ktorý by si vyžadovali zverejnenie alebo vykázanie v tejto účtovnej závierke.

25.8.2011

Dátum

Ing. Stanislav Žofčák Mgr. Vladimír Ravinger, PhD.
Podpisy členov štatutárneho orgánu

Ing. Eva Plulíková
Podpis osoby zodpovednej za zostavenie účtovnej závierky

Ing. Eva Plulíková
Podpis osoby zodpovednej za vedenie účtovníctva